

FalCon Passpunkte, Markenvorgaben, 6D-Objekte FAQ

Passpunktdatei *.apt (= ASCII-Punkt-Tabelle)

```

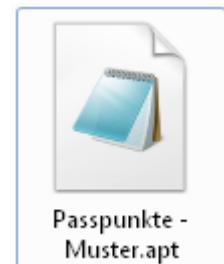
+++++
:-> FalCon-eXtra-ASCII
+++++
Version:      10.00.0000 D (FalCon eXtra)
Datum:       2018-07-01 12:00:00

=====
Mein Kommentar
=====

+++++
:-> Passpunkte [mm] X,Y,Z
+++++
537.284182    3.886392   -13.957619   P_FrontCenter DOT      SysFloor
408.617236   -258.051487 -12.685728   P_FrontLeft  CODE #44 SysFloor
410.839827   267.878508   -13.046163   C_8          CODE   SysFloor
-550.148163   8.468559    -12.463902   P_BackCenter DOT      SysFloor
-421.774657  -259.718995 -11.850024   P_BackLeft  CODE #69 SysFloor
-420.228544   269.360851  -12.616210   P_BackRight CODE #131 SysFloor
-520.228544   269.360851  -12.616210   P_BackVirtual VIRT   SysFloor
-7.376370    -344.114504 -12.593095   P_MiddleLeft MXT-5
-4.827725    352.806269  -13.678935   P_MiddleRight MXT-5
-93.245793   418.792723   25.555290    P_H1        DOT      SysHead @View-Left
422.263312    0.372571    65.871295    P_H2        DOT      SysHead @View-Left
97.621622    -385.794713 106.491528   P_H3        DOT      SysHead @View-Left

      X           Y           Z      Name      Typ      #Nr  Koo.sys.  @Ansicht

```



Hinweise für Import:

- Schlüsselwort ":-> FalCon-eXtra-ASCII" muss enthalten sein.
- "Version:" Nummer beliebig, wichtig ist das Sprachkürzel "D" für Deutsch oder "E" für Englisch.
- "Datum:" wird ignoriert; weitere Kommentare beliebig.
- Schlüsselwort ":-> Passpunkte" muss enthalten sein, eine Einheit ist optional = "[mm]" (Grundeinstellung) oder "[m]".
- "X,Y,Z-Koordinaten + Markenname + Markentyp": Tabelle mit einer Marke je Zeile.
- Spezialfall: Bei Code-Marken wird die Code-Nummer entweder im Markennamen z. B. "C_8" oder als Zusatztag "#8" angegeben.
- Definieren Sie hier die Koordinaten von virtuellen Marken (Typ "VIRT").
- Das Koordinatensystem der Passpunkte ist, wenn nicht spezifiziert, "Standard" oder kann optional als Zeilen-Appendix "Koordinatensystem" (ohne Leerzeichen) angefügt werden.
- Zusätzlich kann ein Textflag (ohne Leerzeichen) angefügt werden, das beim Aufsetzen eine einfache Zuordnung zu einer Ansicht bzw. zu einer Gruppe ermöglicht: "@Ansicht". Für die Zuordnung zu einem Stereo-Kamerapaar werden auch Wildcards unterstützt, z. B. „@Links*“ für die Ansichten „Links-A“ und „Links-B“.

optional:

```

+++++++
:-> Marken-Namen
+++++++
P_H1          SIHEAD0000H1  DOT
P_H2          SIHEAD0000H2  DOT
P_H3          SIHEAD0000H3  DOT
P_MiddleRight ----          MXT-5
Scale_A       ----          MXT-5  @MyScale
Scale_B       ----          MXT-5  @MyScale

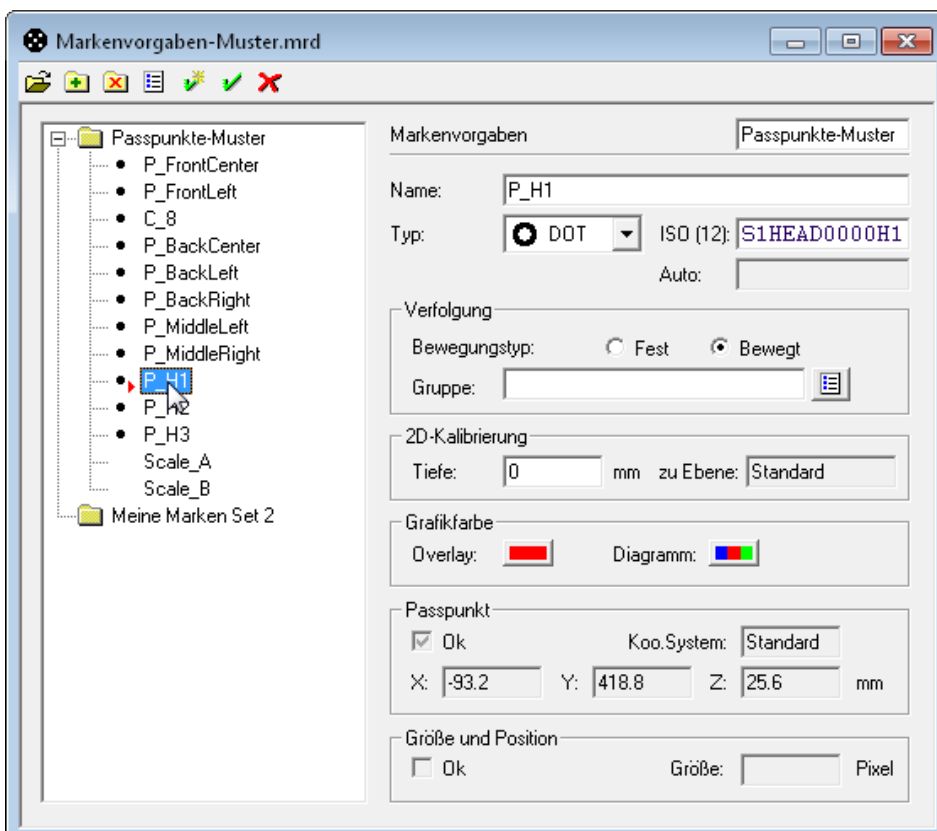
Name          ISO-Name      Typ      @Ansicht

```

- Schlüsselwort ":-> Marken-Namen".
- "Markenname + ISO-Basisname (12 Zeichen) + Markentyp":
Tabelle mit einer Marke je Zeile.
- Optionales Textflag: "@Ansicht".

Markenvorgaben-Datei *.mrd (= Marker Defaults)

- Erweitern um Markengrundeinstellungen
- Verwalten mehrerer Marken-Sets
- Anwenden via Drag & Drop in Vorgaben-Register der Analyse



6D-Objekte

- Ein 6D-Objekt ist ein virtueller starrer Körper.
- Es wird über ≥ 4 Bezugsmarken mit Passpunktinformation bestimmt.
- Einlesen einer ASCII-Datei *.apt mit dem Schlüssel „:-> 6D-Objekte“ im Register „Vorgabe“.
- Zu jedem Objekt werden hier nur die Namen der Bezugsmarken zugeordnet. Die Passpunktinformationen (insbesondere deren 3D-Koordinaten) sind getrennt unter dem Schlüsselwort ":-> Passpunkte" aufzulisten.
- Nachdem eine Bezugsmarke erfolgreich aufgesetzt wurde, wird automatisch das zugehörige 6D-Objekt als Messobjekt in die aktuelle Auswertung übernommen = indirektes Aufsetzen der 6D-Objekte ohne explizites „Neu Anlegen“.

```

+++++
:-> 6D-Objekte
+++++
@6DObjekt: FMH
(:-
MDot
M461
M469
M470
M471
M480
:-)
Name

```

und

```

+++++
:-> Passpunkte [mm]
+++++
-318.0944   -40.1962   -33.8784   MDot      DOT
-350.9960   -32.4422   -76.6697   M461      CODE #461
-273.1827   -41.3265    7.8948    M469      CODE #469
-314.6303   -31.1325   47.0771   M470      CODE #470
-357.6295   -34.5631   -32.1269   M471      CODE #471
-316.4596   -41.6345    7.4337    M480      CODE #480

      X           Y           Z      Name      Typ      #Nr

```